

veterinària

PRESVET i la transmissió electrònica obligatòria de dades de prescripcions veterinàries d'antibiòtics en les explotacions ramaderes

Semilla: El Govern balear aprova el Pla d'Igualtat de Gènere als sectors agrari i pesquer per treballar en l'eliminació de les desigualtats existents

L'Ordenança de Palma per a la tinença i el benestar dels animals de família i domèstics a la societat urbana és frenada en el darrer moment



La nacra i la història de la devastació d'una espècie endèmica a la Mediterrània

Contrata Salud

Exclusivo para profesionales sanitarios y sus familias

- ✓ Sin copagos.
- ✓ Sin reconocimiento médico. Sólo declaración de enfermedades graves.
- ✓ Sin períodos de carencia, salvo embarazo y parto (8 meses).
- ✓ Cobertura **bucodental** incluida.
- ✓ Con la garantía de la compañía número 1 en seguros de salud.

Desde solo

36^{50€}
al mes

Adeslas



#SEGURIDAD
SINLÍMITES

Somos líderes en seguros para profesionales sanitarios

Responsabilidad Civil · Vida · Baja Laboral · Salud · Incapacidad Profesional · Clínicas

abr-seguros.com ABR_seguros /ABRSegurosBalears ABR Correduría de Seguros SL

Uniteco Profesional es una compañía de Seguros inscrita en el Registro de la Dirección General de Seguros con el Número 1 ABR. Tiene concertado Seguro de Responsabilidad Civil, previsto en el artículo 27.1 a) de la Ley 26/2006 de 17 de Julio de Mediación de Seguros y Reaseguros Privados. Registro Mercantil de Madrid Libro de Sociedades Hoja N° 14.595-2, folio 143, tomo 10.111, Sección 8ª, C.I.F. S-79025395. Aviso Legal, Política de Privacidad y Tratamiento de Datos de Carácter Personal: www.unitecoprofesional.es/avisolegal-uniteco-profesional. ABR CORREDURÍA DE SEGUROS SL, está inscrita en el Registro Especial Administrativo de la Dirección General de Seguros y Fondos de Pensiones del Govern Balear con el número B-3074-MA y tiene concertado el seguro de responsabilidad civil establecido en el artículo 27.1 a) de la Ley 26/2006 de 17 de Julio de Mediación de Seguros y Reaseguros Privados. Registro Mercantil de Palma de Mallorca, Libro de Sociedades, Hoja n° 96-32642, Hoja 33, tomo 1656, Sección 2ª C.F. S- 07942584.



- 4 Avepa:** Formació continuada a Mallorca i Menorca

- 5 Apunts de gestió empresarial:** La inversió en publicitat (III)

- 6 Justícia alimentària:** Com s'alimenta Menorca?

- 7 Seguretat alimentària:** Reconeixement al Servei de Seguretat Alimentària

- 8 Hª de la Veterinària:** Consell Regulador de la Sobrassada de Mallorca

- 9 Perfil col·legial:** Martín Real del Barco



- 10 Portada:** La desaparició de les nacres a la Mediterrània
Foto de portada: Patricia Prado (IRTA)

- 12 Semilla:** Pla d'Igualtat de Gènere al sector primari

- 13 Entrevista:** Joana Mascaró, ramadera

- 14 Actualitat:** Assemblea general del COVIB

- 15 Actualitat:** Ordenança de tinença d'animals de companyia a Palma

- 16 Actualitat:** Presvet entra en escena

- 17 Actualitat:** Jornada tècnica sobre la convivència amb mascotes a comunitats

- 18 Els nostres centres:** Centre Veterinari Part Forana

- 20 Col·lectiu de veterinaris jubilats**

- 21 Assessoria jurídica:** Bufete Antonio Font

- 22 Cas clínic:** Consulta Veterinària Sofia Sánchez

- 23 Altes i baixes · Art al COVIB**

veterinària 80

D'assemblea i d'eleccions

Com cada any, la primera setmana d'abril s'ha celebrat a la seu del Col·legi l'assemblea general ordinària del COVIB, on s'han aprovat els comptes anuals de 2018 i el pressupost per a l'exercici 2019. És aquesta una de les fites col·legials més importants ja que, a més de la fiscalització de la tasca desenvolupada per la junta de govern, es decideixen els projectes i inversions de futur. Per aquest motiu sempre es desitjable un bon índex d'assistència que enguany no s'ha donat, un fet que, sense pretendre ser cap crítica, ni molt manco, ens agradaria pensar que és aprovatori de la gestió de l'actual junta. Sigui com sigui, la documentació de l'assemblea és a disposició de qui la vulgui consultar al web i a la seu col·legial.

Parlant de la gestió col·legial, el president detallà una sèrie de qüestions d'actualitat en el seu informe anual, detenint-se especialment en l'àrea més sensible de gestió dels darrer any, com ha estat (i és) el RIACIB i, en especial, la implantació del seu programa informàtic, que malgrat que encara no ofereix les prestacions que tots els membres de la junta desitgen i saben que pot donar, s'està normalitzant cada dia que passa. Al respecte, Ramon Garcia detallà els esforços que des del Col·legi s'han fet per actualitzar el Registre i, sobretot, agrai la dedicació incondicional del personal administratiu, na Cristina, na Patrícia i na Maria, amb el suport de na Marta i n'Amanda, per tota la feina realitzada.

Per altra banda, i entre d'altres, es detallaren els primers resultats de la singladura del projecte educatiu escolar, que ja ha estat sol·licitat per més d'una vintena de centres, i que de mica a mica es va coneixent, amb uns resultats i acceptació excel·lents, gràcies en bona part a un bon grapat de col·legiats. Sense cap dubte, és una gran oportunitat per poder arribar als infants amb un missatge sobre el paper crucial dels veterinaris i sobre les responsabilitats que s'han d'assumir per tenir cura d'un animal a ca nostra.

Finalment, un apunt en termes polítics i, més concretament, sobre les pròximes eleccions generals, autonòmiques i municipals, que centren l'atenció de tots els col·lectius, i el veterinari no n'és una excepció, amb un gran nombre de assumptes que ens afecten de ple. Haurem d'estar ben atents i continuar amb les reivindicacions professionals, especialment després de la decepció que va suposar la frenada als Pressupostos Generals de l'Estat proposats pel Govern per febrer, entre els que es trobava la reducció de l'IVA dels serveis veterinaris. Al respecte caldrà seguir insistint i ser (més) pacients. És un tema de justícia.

Edita: Col·legi Oficial de Veterinaris de les Illes Balears (COVIB). **Direcció veterinària:** Jesús Martínez. **Direcció periodística:** Joan Sans (Dirkom). **Consell editorial:** Lluís Riera, Jorge Cañellas, Manuel Ruiz, Tomeu Martí i Iván Plasencia. **Fotografia:** Jaime Reina. **Maquetació:** G. Domenici. **Publicitat:** COVIB (Av. Comte de Sallent, 2, Principal A i B - Tel: 971 71 30 44/49). **Impressió:** Gráficas Loyse. **Dipòsit legal:** PM-495-2013

El Comitè de Redacció recorda als col·laboradors de la revista que poden utilitzar tant el català com el castellà en l'elaboració dels seus articles. Veterinària no es fa responsable ni s'identifica amb les opinions que els seus col·laboradors expressen a través dels treballs publicats. Reservats tots els drets. Prohibida la reproducció total o parcial de qualsevol informació gràfica o escrita per qualsevol mitjà sense el permís escrit del Col·legi Oficial de Veterinaris de les Illes Balears.

La formación continuada en dermatología de Avepa llega a Palma

La formación continuada en dermatología de Avepa de este año pretende acercar al alumnado los conocimientos y avances más recientes sobre varias enfermedades frecuentes en dermatología veterinaria: las dermatitis inducidas por alimentos, la der-

matitis atópica canina y las infecciones bacterianas de la piel. El pasado 16 de febrero llegó a Palma el taller, de la mano de Iván Ravera, especialista europeo en dermatología veterinaria, entre otros, y actualmente responsable del Servicio de

Dermatología del Hospital Veterinario San Vicente Mártir de la Universidad Católica de Valencia y profesor contratado doctor en la misma Universidad.

La sesión trató de responder a cuatro cuestiones que se plantea la formación: ¿Qué hay más allá del prurito? Aspectos clínicos de la alergia alimentaria; ¿Por qué a mí no me funciona ese nuevo fármaco? Guía para no perderse en el tratamiento de la dermatitis atópica canina; ¿Salud, ciencia o marketing en alimentación? El papel del veterinario en el asesoramiento de dietas de prescripción en dermatología veterinaria; y, finalmente, ¿Deben utilizarse antibióticos? Actualización en el manejo de las infecciones bacterianas de la piel.



Un recorrido por la dermatología en Menorca

La IX Vocalia de AVEPA, en colaboración con el COVIB, organizó el pasado 9 de marzo en el hotel Capri de Mahón, en Menorca, una jornada de dermatología con la presencia de Gustavo Machicote, acreditado AVEPA en Dermatología, certificado ESAVS, *full member* ESVD, ponente nacional e internacional en relación a la Dermatología en pequeños animales, y autor y coautor de numerosos libros y artículos en revistas nacionales e internacionales. El temario constó de los siguientes puntos: cuando el picor del paciente me supera, otitis que parece que nunca curan, el misterio de la dermatología en los gatos y las complicaciones dermatológicas a la carta.

Formación en etología: el Síndrome de disfunción cognitiva (SDC)

El 30 de marzo se celebró en el hotel Occidental Playa, de la Platja de Palma, la formación continuada de Avepa en etología, que corrió a cargo de Ángela González, doctora en Veterinaria por la Universidad de Santiago de Compostela, Máster en Etología Clínica y Bienestar animal por la Universidad de Zaragoza, diplomada del ECVBM-CA (*European College of Veterinary Behavioral Medicine-Companion Animals*), acreditada por AVEPA en Medicina del Comportamiento y presidenta del CrETCA de AVEPA. La ponente abordó el Síndrome de disfunción cognitiva (SDC), explicando a los presentes el reto que a veces supone su diagnóstico y mostrando la manera de establecer un plan terapéutico adecuado para ayudar a mejorar la calidad de vida de los pacientes que la sufren.

Per què he d'invertir en publicitat? (III)

RETORN DE LA INVERSIÓ

En les anteriors col·laboracions hem parlat de com fer publicitat, què volem publicitar, quin és el nostre públic objectiu, per quins mitjans ho volem fer i durant quant de temps i com fixar uns objectius en les campanyes publicitàries per obtenir-ne uns beneficis. Ara bé, com sabem què valen aquests beneficis? Quin és el ROI (retorn de la inversió)?

Com podem suposar, la manera de mesurar-ho dependrà del tipus de campanya feta i d'allò que es promocioni. En posam alguns exemples:

Promocions puntuals amb descompte: Ens serà molt útil requerir dels clients que vulguin participar que ens portin un comprovant (retall de l'anunci al diari, impressió de la promoció vista a Facebook, que ens diguin que venen perquè han sentit l'anunci a la ràdio...) per a poder obtenir el descompte o el tracte especial lligat a aquella promoció.

Una altra manera és demanar-ho directament al client, a la recepció de la clínica o a través d'enquestes (de complimentació obligatòria per poder acollir-se a la promoció) que, a més, ens permetran obtenir més informació dels gusts i les preferències d'aquell client i sobre quines són les seves motivacions a l'hora d'adquirir productes o serveis. Hem d'anar registrant les dades obtingudes per després extreure'n la informació rellevant per a l'empresa.

Oferta de nous serveis: S'empren que un client sol·liciti el nou servei se li ha de demanar com ho ha conegut, per poder potenciar els canals que millor funcionen i eliminar els que no ens porten nous clients o, si ens interessa, invertir més en els canals que funcionen pitjor perquè millorin, tot i que aquesta darrera acció tindrà repercussions només a llarg termini i serà més costosa.

Publicitat "de base", aquells anuncis petits que publicam setmanalment a la premsa o a la ràdio local, per exemple, que recorden als nostres clients i a la població en general que "existim", pensats per estar presents, tenen repercusió a mig-llarg termini. En aquests casos, la manera de valorar el seu efecte és comparar el número de nous clients respecte als de l'any anterior i els clients que repeteixen visita a la clínica. També és útil demanar als clients si han vist la nostra publicitat.

Si en algun moment feim un canvi d'estratègia en la publicitat (un canvi de mitjans de comunicació, un canvi qualitatiu en el missatge, etc.) és interessant mesurar si això suposa també un canvi en la repercusió sobre els nostres objectius. En aquest cas comparariem un període anterior (un trimestre, per exemple) amb el mateix període posterior al canvi.

Sempre hem d'utilitzar tots els canals que tinguem a la nostra disposició, i sobretot els que són gratuïts: La sala d'espera i recepció, el personal de la clínica que ho ha de comunicar, i els nostres clients fidels, que ho poden contar als seus amics. Amb les enquestes podem saber quin d'aquests canals funciona millor ("com ha conegut la nostra promoció?"). Però, una vegada fet tot això, com ho "monetitzam"? Com sabem que la inversió en publicitat és profitosa o si hi perdem doblers?



La fórmula matemàtica per quantificar-ho seria, simplificant: **(Benefici generat per la campanya - inversió en publicitat) / inversió en publicitat**.

Això ens dóna un valor que multiplicat per 100 es convertirà en el percentatge de retorn de la inversió.

Aquí, però, és molt important l'expressió "benefici generat". No és allò que hem facturat al client, és el que ens deixa la venda del servei després de restar tot el que ens costa la prestació d'aquell servei, des del material usat fins a l'amortització d'equips passant per despeses de personal i costos fixes de l'explotació.

Podem quantificar això per a una campanya concreta en global, o per a cada un dels mitjans on l'hem publicitat (ràdio, premsa, xarxes...), per poder decidir quin d'ells ens dóna millors resultats i quins hem de potenciar o eliminar.

I si ens dóna resultats negatius, ¿estam perdent doblers?

Això dependrà dels objectius que ens hem fixat abans d'emprendre la campanya publicitària. La publicitat no té un efecte únic. Volem promocionar un servei, però al mateix temps, ens estam donant a conèixer al públic, els recordam que existim, estam donant una imatge de la nostra marca i de la nostra manera de fer feina ("branding"), cream visites a la nostra web o al nostre blog, etc. i tot això ens pot reportar altres tipus de beneficis directes o diferits que al final es convertiran en un augment dels ingressos econòmics.

Per tot això, és molt important tenir un "Pla estratègic" de màrqueting on hi definim com han de ser les campanyes publicitàries que farem, quins objectius perseguim i com ho mesurarem, etc., dins del pla global de la nostra empresa, coherent amb la nostra visió, els nostres valors, els nostre públic objectiu i la nostra manera de fer feina. L'empresa veterinària, igual que qualsevol altra, és com un ésser viu, tot en ella està interrelacionat i ha de ser congruent i conseqüent perquè no emmalalteixi.

JAUME ROIG SASTRE
Hospital de Dia Vetarsalud Zooclínica

Com s'alimenta Menorca?



Infografies realitzades pel Consell Insular de Menorca.

Aquesta és la pregunta que han respost els estudis realitzats pel Consell Insular de Menorca sobre els fluxos alimentaris de l'illa i la demanda pública d'aliments que ha coordinat Justícia Alimentària. Aquests estudis formen part de les accions de l'Estratègia Alimentària 2018-2021.

A Menorca es produeixen 27.920 tones d'aliments cada any, de les quals un 58% es consumeixen a la pròpia illa. **El 42% que s'exporta correspon bàsicament a productes làctics.** Menorca és una illa molt ramadera i prova d'això és que la major part del territori ocupat per a la producció es dedica a farratges i pastures **deixant només un 5% a la producció d'horta i fruita.** Aquesta especialització fa que, **de tot el volum d'aliments que es produeix a l'illa, un 66% correspon a llet i formatge i un 6% a carn.**

Pel que fa al consum, l'illa consumeix unes 77.000 tones d'aliments a l'any, **de les quals un 19% se satisfà amb la producció local i la resta amb productes importats.** Si s'observen les dades per grups d'aliments, es pot observar com es consumeix una gran quantitat de fruita, de la qual només un 6,5% és producció local o en el cas de l'horta, que de les 10.200 tones que es consumeixen, només 1.000 es produeixen a l'illa.

De la fruita que es menja a l'illa, els plàtans, les taronges i els kiwis són les més consumides. Molt curiós que dues d'aquestes tres fruites són productes tropicals que no es produeixen a Menorca. Això demostra que la nostra dieta també s'ha allunyat molt del producte de proximitat, ja tenim per costum consumir de tot durant tot l'any, encara que vengui d'indrets molt allunyats. Tot el producte alimentari importat que es consumeix a l'illa genera unes 6.316 tones d'emissions de CO2, davant les 416t que emet el consum del producte local.

Una dada que també es desprèn dels estudis, i que hauria de fer reflexionar, és el volum de malbaratament alimentari que es produeix a l'illa, on un 15% de tot el que es consumeix acaba als fems. Si cerquem l'equivalència econòmica, **es malbaraten un total de 13 milions d'euros a l'any d'aliments.** Si ens fixem en les diferents fases del sistema alimentari, del total del que es llença, un 41% es dona a les llars, un 32% a la

producció, un 21% a hotels, restaurants i bars i un 5% en la distribució. És necessari treballar en mesures concretes per a cada fase per reduir aquest malbarament alimentari i, a la vegada, cercar oportunitats per al seu aprofitament.

En aquest sentit, i així com ha explicat el director insular de Medi Rural i Marí, Miquel Truyol, *«els resultats d'aquests estudis ens permetran afinar molt més les polítiques públiques per a una alimentació que contribueixi a la sostenibilitat. Per aquest motiu, aquests estudis s'havien identificat com una de les prioritats a realitzar abans d'establir altres mesures de l'Estratègia Alimentària de Menorca. De fet, s'havia constatat un desconeixement sobre una visió unitària de tot el que es produïa a l'illa i el que es consumia de cada tipus de producte».*

ALIMENTACIÓ COM EIX DE SOSTENIBILITAT

La demanda pública d'aliments suposa un 1% de tot el consum de l'illa, un percentatge que pot semblar baix, però que, donat el seu vessant públic i exemplificatiu, adquireix una gran importància. La dieta dels menjadors col·lectius públics també ha d'incloure el producte de proximitat, de temporada i amb criteris de sostenibilitat, l'administració ha d'actuar de motor per a propiciar un canvi més global.

Posar l'enfocament en l'alimentació, com un eix més de sostenibilitat de la Reserva de Biosfera, és el que s'ha fet aquests darrers anys a l'illa de Menorca. Empès per la societat civil organitzada, que ja al 2015 amb la Declaració de Mongofra instava a l'administració a avançar cap a la promoció del producte de proximitat i fer més accessible una alimentació saludable, el Consell Insular de Menorca va adherir-se al Pacte de Milà, per unanimitat, el gener de 2017. Justícia Alimentària estem acompanyant aquest procés, des de l'elaboració de l'Estratègia Alimentària i la coordinació de l'execució de les diferents accions previstes.

Treballar per una alimentació més saludable, sostenible i justa és feina de tothom. En el sistema alimentari cada actor té la seva part de responsabilitat, i enlloc de lamentar-nos per la situació actual que dibuixen aquests estudis, hem de veure el que ens ofereixen, una gran oportunitat per avançar.



Reconeixement a la lluita contra el frau alimentari

L'equip del Servei de Seguretat Alimentària de la DG Salut Pública va ser reconegut pel programa de lluita contra el frau alimentari en la V Gala de la Salut Balear, organitzada per la Conselleria de Salut per posar en valor la tasca dels pro-

fessionals de l'àmbit públic o privat que treballen en el sector sanitari autonòmic. El veterinari Eugeni Matas, membre del departament, va ser l'encarregat de recollir el diploma de mans de la directora general de Salut Pública, Maria José Ramos.



Fotos cedides per CAIB.

Nuevo escándalo alimentario por la distribución de carne de animales enfermos procedente de Polonia

Un nuevo escándalo alimentario salpicó a la Unión Europea el pasado mes de febrero tras detectarse la comercialización de carne en 13 países por parte de un matadero polaco que sacrificaba animales enfermos fuera de control veterinario. Las operaciones clandestinas del matadero fueron filmadas en secreto por la emisora polaca TVN, que reprodujo las imágenes de vacas enfermas arrastradas por el suelo y sacrificadas por la noche en ausencia del servicio veterinario oficial.

La carne procedente de dichos animales fue marcada de forma fraudulenta con el sello de inspección veterinaria, dando la apariencia de que había pasado los controles veterinarios, por lo que fue vendida sin problema a una sala de despiece la cual a su vez la distribuyó a diferentes países, entre los que se encontraba España.

Una vez detectado el escándalo, la Comisión Europea lo

notificó a los países afectados a través de la Red de Alerta Alimentaria Europea (RASFF), para que se localizara la carne que pudiera estar en la cadena alimentaria y evitar que pudiera comercializarse con destino al consumo humano. A su vez las autoridades veterinarias polacas procedieron a suspender la actividad del matadero.

La Comisión Europea emitió también un comunicado en el que se indicaba que las normas de bienestar animal prohíben el sacrificio en mataderos de animales enfermos tal y como mostraban las imágenes de la emisora TVN, y que los animales que se sacrifican con destino al consumo humano deben ser sometidos a los controles pertinentes ante y post-mortem por parte de un veterinario oficial.

Aunque la carne fue localizada rápidamente y se ordenó su retirada de la cadena alimentaria, urge reforzar por parte de las autoridades nacionales los controles veterinarios en este tipo de establecimientos para evitar que estas actuaciones se repitan, por lo que concierne a la protección del bienestar animal y a la seguridad alimentaria.

El Consell Regulador de la Sobrasada de Mallorca celebra con éxitu su 25 Aniversario y consigue la recuperaci3n del *porc negre mallorquí* (I)

El pasado 21 de febrero, el Consell Regulador de la Sobrasada de Mallorca celebr3 en Palma el 25 Aniversario de la aprobaci3n por el Ministerio de Agricultura, Pesca y Alimentaci3n, del Reglamento de la 'Denominaci3n Específica Sobrasada de Mallorca', aplicable en todo el Estado Espaol. La celebraci3n del acto, magistralmente organizado, tuvo un éxitu extraordinario de asistencia por parte de los industriales del sector, de numerosos ganaderos criadores de este porcino isleño, profesionales veterinarios vinculados con el sector y como no, de un numeroso grupo de las autoridades representativas del Govern Balear.

Cabe recordar que la propuesta para el reconocimiento de la Denominaci3n Específica Sobrasada de Mallorca se haba realizado conjuntamente por la Asociaci3n de Industrias Cárnicas de Baleares, la Asociaci3n de Fabricantes de Sobrasada de *porc negre* y, como era lógico, también por la Asociaci3n de Ganaderos de Cerdo Negro Selecto de Mallorca. Dicha solicitud se tramitó en 1993 por la Conselleria de Agricultura y Pesca de las Islas Baleares ante el Ministerio, el cual ratific3 la propuesta solicitada el día 9 de febrero de 1994, por lo que hacfa referencia a todo el Estado Espaol. Dos años más tarde, a principios del año 1996, a petici3n del Consell Regulador de la Sobrasada de Mallorca, la ratificaci3n se hacfa extensiva, con la denominaci3n de calidad "Indicaci3n Geogrífica Protegida", al conjunto del territorio abarcado por la Uni3n Europea.

Unos hechos de esta categorfa bien merecen, a mi entender, rememorar de forma sucinta los orfenes de la raza de *porc negre* de Mallorca, y recordar las vicisitudes i logros que desde sus inicios ha tenido en la Isla, algunos de los cuales han estado especialmente vinculados con nuestra profesi3n Veterinaria.

Desde mi punto de vista, el *porc negre* tiene un doble significado para la Isla de Mallorca: en primer lugar, el hecho hist3rico en sí, casi sentimental,



Foto cedida per Tomeu Anguera.

por su antigua y continuada presencia en la Isla; por otra parte, que este animal ha sido apreciado por su contribuci3n a la alimentaci3n de los isleños durante siglos, tanto desde el punto de vista de consumo directo, la carne, como de sus productos derivados, como son la sobrasada y otros embutidos, a los que tenemos que aadir la manteca (*saim*), utilizada durante siglos para cocinar, lo que convirti3 al cerdo en un animal indispensable para la alimentaci3n y economfa familiar.

Si estuviéramos en otro país, hace ya tiempo que probablemente se le habra dedicado un monumento, ya que es un animal que hace más de 4.500 años está presente en nuestra isla, y del que se puede afirmar, que es un monumento prehist3rico vivo.

Tampoco puede olvidarse que en los últimos tramos de nuestra historia, el promedio de *porc negre* nacido y engordado en Mallorca durante el último quinquenio del siglo XIX, unos 18.000 animales cada año, eran vendidos a Cataluña para su consumo, cifra ésta que lleg3 a un máximo de 30.649 el año 1924, cifra ésta que fue decreciendo posteriormente hasta 1936, año en que se inici3 la Guerra Civil espaola, que desgraciadamente ocasion3, al margen de daos humanos, la total paralizaci3n de este mercado.

De acuerdo con los datos que he

podido localizar de distintas publicaciones, el censo de *porc negre* en Mallorca en el año 1917, pasaba de las 180.000 cabezas, cifra que se reducfa progresivamente hasta descender a unas 69.000 en 1945, casi una tercera parte del censo de 1917. Estos animales se vendfan en los mercados de la Isla, para consumo en fresco y elaboraci3n de embutidos, al no tener demanda en la península. En aquellos momentos el *porc negre* mallorquín parecia estar herido de muerte.

Ya más adelante, entre los años 50 y 80 del siglo pasado, la disminuci3n del censo de *porc negre* en Mallorca fue tremenda. La demanda de canales con menos grasa por parte de las industrias cárnicas, la ya casi sustituci3n de la manteca (*saim*) de cerdo por aceites vegetales por parte de los consumidores, acompañado todo esto por la progresiva introducci3n de razas extranjeras por los criadores, conducfan a la desaparici3n de la especie, ya que el censo estimado de reproductores a finales de los años 70 era solamente de 300 animales.

Y cuando parecia que el ciclo de una raza porcina milenaria, el *porc negre* mallorquín llegaba a su final, empezaron a surgir posibles soluciones que abordaban la manera en que podía sobrevivir.

TOMEU ANGUERA

Asegura Martín Real del Barco (Madrid, 1958) desde el otro lado de la línea telefónica, en algún lugar de Ibiza, que tiene que haber otros perfiles más interesantes que el suyo entre los más de 600 colegiados con los que cuenta actualmente el COVIB, y que no acaba de entender por qué se le ha elegido a él, pero acepta. La entrevista será telefónica al día siguiente. "Yo quería ser guardia civil, ni veterinario ni nada, pero mira", comienza diciendo en un arranque de sinceridad que ya de por sí justifica su elección. "He leído a algunos colegas a quienes conozco decir que siempre soñaron con ser veterinario y ya te digo yo que mi caso no es de esos", bromea Martín muy en serio.

Hijo de militar, recaló en Ibiza a los 8 años de edad "para 15 días", cuenta, y en Ibiza sigue. "Es un lugar maravilloso, sobre todo entonces, en los años 70, y conocido en todo el mundo. Cuando hice la Route 66 -cruzar Estados Unidos por carretera de este a oeste-, en Las Vegas me hablaban de la isla. Gente que quizá ni conocía España, pero sí Ibiza", explica. Estudió Veterinaria por recomendación y lo hizo en Zaragoza. "De crío criaba gallinas, conejos... y se me daba bien la biología. Mira, al final no fui guardia civil pero soy policía sanitario", bromea. Reconoce que la carrera fue una "hostia psicológica" hasta cuarto de carrera: "¿Dónde están los perros?, me preguntaba yo. Dimos física, química, mates, anatomía, biología... hasta que en 4º comenzó a atraparme. Son años, o al menos lo eran antes, en los que avanzabas académicamente por inercia, desconociendo un poco el sentido de lo que dabas, hasta que al final por fin te metías en Veterinaria". Tras acabar la carrera, Martín hizo la 'milli' en Palma, en una época que le sirvió para 'forjarse' y valorar mucho lo que le esperaba fuera. Las pasó 'canutas' durante un año y ocho meses pero recuerda con cariño esa temporada en la que, por ejemplo, podía ducharse tres veces en 40 días o en la que apenas lavaban la ropa. Al finalizar el servicio militar obligatorio y sin experiencia veterinaria ninguna, Martín volvió a 'su' Isla para montar una humilde consulta en Santa Eulàlia des Riu, una con-

Martín Adrián Real del Barco

Cirujano de motos antiguas

sulta que fue cambiando de ubicación a lo largo de los años y que hoy, más de 35 años después, sigue abierta dando servicio con 4 veterinarios y un auxiliar. "Fueron años duros de aprendizaje y pruebas. No tenía dinero ni para libros y evidentemente no existían tantas facilidades para aprender como hoy, que consultas algo en internet y listo", explica. Unos años más tarde, en 1987, entró como veterinario titular del Ayuntamiento de Sant Josep por jubilación de su antecesor y más adelante, en 1992, tras sacarse las oposiciones, entró a trabajar para la CCAA como inspector de sanidad, donde continúa actualmente. Preguntado por la jubilación, asegura que no le quita el sueño, y que lo único que espera de ella es poder cobrarla: "Sinceramente, me gustaría ser millonario para trabajar gratis. Los animales son seres maravillosos y poder ayudar a un 'bicho' que está sufriendo es fabuloso. Y me aplico aquello que decía Groucho Marx de que cuanto más conozco a la gente, más quiero a mi perro".

Martín habla también de sus aficiones ("si no tienes hobbies estás fastidiado", afirma) y él no sólo las tiene sino que las ha desarrollado hasta límites insólitos. Por una parte, es un apasionado de la restauración de motos antiguas (tiene 54), una afición que ha edificado sobre un flechazo de juventud, cuando trabajaba como lavacoche en Ibiza y se quedó prendado de una vieja NSU, que usó durante unos meses pero no pudo adquirir. Desde entonces fue recogiendo piezas y recambios, leyendo, documentándose y aprendiendo a montar joyas de coleccionista. Unos años más tarde, un conocido le pidió asesoramiento sobre una moto NSU que acababa de adquirir, cuyos repuestos le resultaron terriblemente familiares. Eran los de la moto del lavacoche. Martín los adquirió y montó la moto de sus sueños con sus propias manos. Sobre ello ha publicado



un libro, 'NSU Max', en el que desmenuza este modelo de moto, desde el desmontaje, pasando por la restauración de la chapa, pintura, montaje del motor, paso a paso, y montaje posterior. Además, fundó el Club NSU España de Vehículos Históricos de las Pitiusas, que cuenta actualmente con más de un centenar de socios, y organiza el Rally de motos antiguas Isla de Ibiza, entre otras actividades. No contento con las dos ruedas, Martín es también un gran aficionado al tiro olímpico, desde que de jovencito, con 13 años, agarró una escopeta de perdigones, comprobó que tenía buena puntería y empezó a practicar las diferentes modalidades de la disciplina. Ha sido campeón de Ibiza multitud de veces y de Baleares hasta en ocho ocasiones. "Me permite estar en forma física y psíquica, pues requiere de una buena preparación y afina tu capacidad de concentración", sentencia.

Quizá Martín tenga razón y haya perfiles colegiales más interesantes que el suyo, o quizá no, pero el rato de conversación ha sido tremendamente entretenido y sólo esperamos que el resultado esté a la altura.

>>> Me gustaría ser millonario para trabajar gratis. Los animales son seres maravillosos y poder ayudar a un 'bicho' que está sufriendo es fabuloso.



La nacra *Pinna nobilis*, la història d'una desaparició

Què ha succeït amb les nacres a la Mediterrània? Per què? Quina és la situació actual d'aquest mol·lusc a les aigües Balears? Què ens depara el futur immediat al respecte de la seva desaparició? Les respostes a aquestes preguntes (o un intent de fer-ho) conformen el reportatge d'aquest mes de la revista, un cas que ha sorprès a la comunitat científica perquè és la història de l'extinció d'una espècie endèmica sense volta enrere i gairebé sense cap esperança. En principi ens hem de quedar amb un nom, *Haplosporidium pinnæ* (Catanese et al., 2018), perquè aquest paràsit diferent al que es coneixia, aquesta espècie nova, és el responsable de la devastació massiva del bivalve endèmic més gran de la Mediterrània, la nacra *Pinna nobilis*, que gairebé ha desaparegut del mar balear (i del conjunt de la Mediterrània).

La història es remunta a principis de la tardor de 2016, quan es va detectar a Almeria un episodi de mortalitat massiva a la nacra, que amb les corrents marines s'estenia per una àmplia zona de la costa mediterrània peninsular. Aquesta mortalitat afectava a exemplars de totes les mides, rangs de profunditat i tipus d'hàbitat, arribant a un elevat nombre d'àrees marines de la península i també a les Illes. Les nacres mostraven un grapat de símptomes inespecífics com retracció del mantell, es tancaven lentament, resposta lenta al tacte, amb el resultat final de mort. S'estengué la veu d'alarma i les investigacions encapçalades per un equip d'investigadors del LIMIA (GOIB), concloueren que l'agent causal de la mortalitat era una nova espècie d'haplosporid no descrita fins aquell moment. El resum podria ser que les formes lliures (espores, formes uninucleades) que allibera a la mar aquest paràsit de cicle complex acabaven, afecten de forma directa o indirecta, a la glàndula digestiva de les nacres, on es multipliquen i adopten diferents estadis de desenvolupament, fins que aquestes no poden alimentar-se i moren de fam. S'observà també la presència de cèl·lules uninucleades al teixit connectiu de la nacra com la forma més abundant de presència del paràsit i, també, la més comuna. L'epizoòtia continua en expansió per tota la Mediterrània, i no hi ha signes de control en aquests moments. Al 2017, científics espanyols, en un manifest con-

junt, varen posar en alerta a la comunitat científica d'aquest MME sense control que, en aquells moments, ja afectava a les costes sud i central de la península Ibèrica, mentre que les costes septentrionals del mar Mediterrani semblaven no afectades (Vázquez-Luis et al., 2017). En aquests moments, l'MME ja ha arribat a les costes d'Itàlia, Xipre, i Turquia, i s'estén per tota la conca mediterrània, tant occidental com oriental. Només queden dues poblacions salvatges vives de nacra a nivell nacional, al delta de l'Ebre i a la llacuna costera del Mar Menor.

ESPÈCIE EN PERILL CRÍTIC

Confirmat aquest extrem, la Conferència Sectorial de Medi Ambient Espanyola va aprovar per juliol de 2017 canviar l'estat de les espècies des de 'vulnerable' a 'en perill crític' i la seva investigació passà a ser prioritària (Orden TEC/1078/2018 del Ministerio para la transición Ecológica). Degut a la situació crítica de les poblacions de nacra, les autoritats espanyoles implementaren una sèrie d'accions d'emergència, coordinades per l'IMEDMAR de la Universitat Catòlica de València, en què participaren diversos instituts de recerca de tot el país, i dugueren a executar un rescat d'individus de l'espècie que a dia d'avui es mantenen en centres públics per evitar la seva completa desaparició. No obstant això, les mesures de rescat realitzades fins ara no són suficients sense accions i informacions paral·leles que permetin la reintroducció de l'espècie in situ en un futur. Amb la fi d'implementar la millora del coneixement científic i d'establir sinèrgies entre tots els científics i estaments involucrats en l'estudi de l'MME de la nacra, no només d'Espanya sinó a nivell internacional, s'ha organitzat per l'INAGEA (Organisme mixt GOIB-UIB-INIA) a Mallorca, el primer seminari internacional de la nacra, que tindrà lloc el 22 de maig de 2019 a la UIB. En aquest seminari es debatrà, a més de la detecció i identificació del paràsit a les mostres de la nacra, la millora del coneixement científic de la relació paràsit-host i dels mecanismes de transmissió del paràsit entre els individus, per la qual cosa el desenvolupament de mètodes de diagnòstic ràpids, molts sensibles i quantitius

són crucials per a la detecció del paràsit en mostres ambientals i en organismes que puguin actuar com a vectors o reservoris, en experiments tant en el medi natural com al laboratori. En aquest moment ja s'ha desenvolupat un protocol de PCR quantitatiu específic (qPCR) per agilitzar el diagnòstic de la malaltia. El protocol ha resultat fiable, sensible i ràpid de realitzar, permetent que es pugui aplicar com a tècnica de diagnòstic per a diferents organismes i mostres ambientals. Aquest treball ha estat detallat en un article publicat per la revista *Plos One* i sobre el qual es va fer una comunicació que s'exposà a les VII Jornades de Medi Ambient de les Illes Balears, organitzades per la Societat d'Història Natural de les Illes Balears, celebrades a finals de l'any passat a la UIB. En aquest sentit s'ha posat en marxa un programa de conservació de la nacra, coordinat per l'Institut Espanyol d'Oceanografia, format per professionals procedents de diferents institucions espanyoles, entre els quals s'hi troba la veterinària mallorquina Amàlia Grau, del Laboratori d'Investigacions Marines i Aqüicultura (LIMIA), del Govern de les Illes Balears (GOIB).

LA NACRA A MALLORCA

El paràsit eliminà centenars de milers de nacres al mar balear. Tal va ser l'impacte de la malaltia, que a Mallorca, segons informà la Conselleria de Medi Ambient el passat mes de juny, tan sols es tenien localitzats cinc individus supervivents i, per tant, aparentment resistents a ella: un al Parc Nacional de Cabrera, un altre a la colònia de Sant Jordi, un altre a Portopetro i dos a cala Blava, tots ells gràcies a les aportacions de la ciutadania. Després d'una reunió de coordinació amb experts en la matèria de l'Institut Espanyol d'Oceanografia, de la UIB, de l'IMEDEA i de la pròpia Conselleria de Medi Ambient, es va decidir que l'opció del trasllat de tots els exemplars a un mateix

punt podria ser l'única alternativa per afavorir la reproducció i protecció d'aquests individus. El lloc elegit va ser el Parc Nacional de Cabrera. Un dels individus, emperò, es va perdre abans de ser trasplantat, suposadament per l'atac d'un pop, i a dia d'avui, les notícies al respecte no són esperançadores ja que al manco dues d'elles han mort. La situació és desencisadora.

Com s'ha apuntat abans, els pocs exemplars supervivents que s'han detectat a altres indrets han estat traslladats a diferents centres per a la seva custòdia, però el panorama a dia d'avui no es presenta gaire favorable. Tal volta la ciència, com ha succeït en altres ocasions, ens pugui donar una resposta.

Bibliografia

1. *Comprentent l'etiologia de l'esdeveniment de mortalitat massiva de la nacra (Pinna nobilis) a la Mediterrània*. AMÀLIA GRAU, JOSÉ MARÍA VALENCIA, ANTONIO VILLALBA, MONSERRAT LÓPEZ-SANMARTÍN, JOSÉ IGNACIO NAVAS I GAETANO CATANESE. CATANESE, G., GRAU, A., VALENCIA, J. M., GARCIA-MARCH, J. R., VÁZQUEZ-LUIS, M., ALVAREZ, E., DEUDERO, S., DARRIBA, S., CARBALLAL, M.J., & VILLALBA, A. (2018). *Haplosporidium pinnae* sp. nov., a haplosporidan parasite associated with mass mortalities of the fan mussel, *Pinna nobilis*, in the Western Mediterranean Sea *Journal of Invertebrate Pathology*, 157, 9-24.

2. VÁZQUEZ-LUIS M; ALVAREZ E; BARRAJÓN A; GARCÍA-MARCH JR; GRAU A; HENDRIKS IE; JIMÉNEZ S; KERSTING D; MORENO D; PÉREZ M; RUIZ JM; SANCHEZ J; VILLALBA A.; DEUDERO S. (2017). *S.O.S. Pinna nobilis: a mass mortality event in western Mediterranean Sea. Frontiers in Marine Science, section Marine Ecosystem Ecology. Volume 4, Article 220.*

“L'esperança de la nacra podria radicar en l'autofecundació”

L'anàlisi i estudi de la situació de la nacra ha copsat bona part de les ocupacions professionals d'Amàlia Grau en els darrers dos anys i mig. La seva feina de laboratori ha estat essencial per entendre i explicar l'etiologia de la mortalitat massiva de l'espècie, ja que l'equip del LIMIA, del qual forma part, ha estat el descobridor del paràsit *Haplosporidium pinnae*. La veterinària dona el seu punt de vista sobre per què s'ha arribat a l'actual situació. “La nacra copsava el fons marí de les Illes fa dècades. Fa 70 anys venien embarcacions des d'Itàlia que atracaven al Port de Pollença per endur-se'n quants exemplars podien perquè dels filaments que segrega el mol·lusc s'extreia una mena de seda natural que era emprada per fer guants. Els banyistes també les agafaven i, fins i tot, durant anys s'extreien de les badies de Mallorca per convertir les closques en *souvenirs*

per a turistes. Però la nacra no té cap valor econòmic, ni tan sols gastronòmic, ja que només té certa acollida a Grècia, on es mengen el seu múscul, i això ha motivat que tal volta no se li dedicàs l'atenció que mereixia un cas d'aquestes característiques, que acabarà amb una espècie marina”.

Demanda sobre el futur de les poques nacres que han estat rescatades amb vida del fons marí i romanen sota custòdia en diferents centres d'investigació d'Espanya i Europa (per exemple, al centre de l'Institut Andaluz de Investigación y Formación Agraria, Pesquera, Alimentaria y de la Producción Ecológica - IFAPA- d'Agua del Pino, a Huelva, se'n mantenen una cinquantena d'exemplars vius, i a l'Institut d'Investigació de la Generalitat de Catalunya, IRTA, més d'un centenar). Amàlia Grau no es mostra massa optimista. “Davant la situació d'impossibilitat d'eradicació de la malaltia a la mar, s'ha d'afegir que no existeixen individus resistents, que haurien pogut ser cultivats en captivitat



com a solució per provar de reintroduir l'espècie de nou a l'ecosistema marí”. “Per altra banda -clou la veterinària- la nacra té un percentatge molt baix d'èxit reproductor i l'esperança en aquest sentit radicaria en què es tracta d'una espècie hermafrodita i, per tant, amb possibilitat d'autofecundar-se”.

S'han documentat casos de nacres que han viscut 50 anys, un marge que al manco convida a tenir certa esperança en els avanços que els investigadors puguin fer en aquest camp.

El Pla d'Igualtat de Gènere al sector primari, una eina per a garantir la visibilització de les dones a l'agricultura, la ramaderia i la pesca

Per primera vegada, les Illes Balears disposaran d'una estratègia d'aquest tipus

Balears ha elaborat enguany el Pla d'Igualtat de Gènere als sectors agrari i pesquer, una eina que articuli objectius i accions per continuar treballant en l'eliminació de les desigualtats de gènere i la promoció de la igualtat entre dones i homes en el sector primari. A les Illes, segons dades del Registre d'Explotacions Agràries i dels ajuts percebuts per dones i homes de les Illes Balears, menys de la meitat dels titulars d'explotacions agràries són dones. I d'aquestes, dues tercers parts ja es troben jubilades. Al sector agrari ecològic, del total de 902 operadors hi ha 162 dones titulars. D'aquestes, 136 són titulars d'explotacions agràries; 14 d'aquestes, titulars d'empreses elaboradores i, finalment, n'hi ha 12 que són titulars d'establiments comercials.

Cal remarcar que resulta difícil conèixer amb detall la situació laboral de les dones en l'agricultura, la ramaderia, la pesca i la indústria agroalimentària. Això es deu al fet que les dades es proporcionen de manera no diferenciada per sexe o tipologia d'activitat laboral i l'atenció se centra només en la producció. A més, s'ha detectat una gran dificultat per a identificar i accedir a aquelles dones que, tot i que desenvolupen tasques o fins i tot es dediquen completament a treballar en l'empresa familiar, no cotitzen ni perceben cap compensació econòmica per aquestes feines. També ha resultat difícil tenir informació sobre les treballadores del sector primari que no són titulars i encara més accedir-hi en el cas de les treballadores immigrades.

Amb tot, durant la fase de redacció de la diagnosi que ha donat peu al Pla, s'han celebrat diverses reunions amb els sectors implicats i s'han fet entrevistes individuals a pagesos i pageses. D'aquestes trobades, se n'han extret diverses conclusions:

1. Les dones dediquen prop del triple de temps que els homes a tasques domèstiques i d'atenció a familiars dependents i els homes, el triple de temps que

les dones a tasques de manteniment i reparació de l'habitatge, infraestructures i maquinària.

2. El nivell formatiu de les dones titulars d'explotacions agràries és mitjà o alt; en canvi, en el cas de les treballadores del camp és baix o no reconegut en el cas de les dones immigrades.

3. Del que més es queixen les dones de nivell formatiu baix és de la inestabilitat laboral, mentre que en general el major reclam és el reconeixement de malalties laborals derivades de l'exposició a condicions climàtiques dures, a fred o humitat, a tasques que impliquen sobrecàrrega muscular i la necessitat de més responsabilitat i de sistemes de descàrrega de les responsabilitats domèstiques o d'atenció a persones dependents.

4. Més de la meitat de la població de l'entorn del sector primari opina que les dones tenen una capacitat natural per a les tasques domèstiques i de cura de persones dependents. Malgrat això, la principal justificació de la poca participació dels homes en aquestes tasques és la dificultat de compatibilitzar-ne els horaris i necessitats amb els de la feina que fan els homes.

5. Es tracta de sectors econòmics tecnificats amb «enfocament home». L'ergonomia de les eines i la maquinària, la planificació de les tasques i l'organització dels òrgans de presa de decisió, entre d'altres aspectes, l'han fet homes des de la pròpia perspectiva i visió, i ara cal treballar per adaptar-se a la nova realitat social, laboral i econòmica.

6. Els abusos de poder són afavorits amb la dependència econòmica i de cobertura sanitària respecte als homes. En el cas de les explotacions familiars, el marge de benefici econòmic se sol ampliar prescindint de la cotització d'algun dels membres, que generalment és la dona. En el cas del treball per compte d'altri, les tasques no qualificades que desenvolupen

les dones solen estar més mal remunerades, com ja s'ha esmentat, la qual cosa també genera dependència econòmica.

7. La violència de gènere és silenciada per la manca d'informació sobre l'empareda de la qual es pot disposar davant una denúncia i, sobretot, perquè l'entorn d'amistats i de relacions es troba molt vinculat al familiar i laboral, i es comparteix totalment per part de la parella.

Finalment, el Pla s'estructura en diferents eixos, encara que aquests es troben fortament interrelacionats com són l'radiació de la violència de gènere i els micro-masclismes, el foment de l'emprenedoria de la dona al món rural, el foment de l'apoderament i la participació de les dones en la presa de decisions, el foment de la conciliació laboral i la corresponsabilitat en l'assumpció de responsabilitats familiars i domèstiques i la incorporació de la igualtat d'oportunitats a tots els programes i polítiques dels sectors agrari, pesquer i agroalimentari. El Pla va ser presentat pel conseller de Medi Ambient, Agricultura i Pesca, Vicenç Vidal, i l'adjunta a la gerència del Servei de Millora Agrària i Pesquera (SEMILLA), Aina Calafat, per gener, abans de l'aprovació de la reforma de la Llei Agrària.

EL PLA DONA LES PRIMERES PASSES

Com a primeres iniciatives, s'iniciaren a finals de març unes Jornades formatives en matèria d'igualtat per al sector pesquer, que constaren amb la presència d'una advocada especialitzada i d'una psicòloga que exposaren els drets de la dona a la mar, explicaren què s'entén per masclisme i els problemes que se'n deriven, i la forma d'identificar i evitar actituds masclistes i d'actuar davant un cas i, finalment, abordaren les maneres de treballar i conviure en igualtat i equitat. També per març se celebraran reunions amb representants del sector agrícola i ramader per a tancar la primera proposta d'accions i de calendari en el marc del Pla d'Igualtat.



Joana Mascaró, ramadera i presidenta de Fademur

"En el camp dos més dos mai són quatre", assegura Joana Mascaró (Campos, 1981) mentre dona menjar a palades a les vaques, que, distretes, esperen pacientment l'hora de ser munyides. Aquests animals, uns 45, són la part productiva principal de la finca ramadera familiar, s'Hort de Son Coves (que també fa cereals), situada entre Campos i Ses Salines, que consta d'uns 85 caps de ramat en total, i que subsisteix amb suficiència en el malmès sector ramader lleter de Mallorca que actualment, conta la ramadera, compta amb unes 19 explotacions després de viure anys d'esplendor fa dècades.

Joana Mascaró, presidenta de la Federació d'Associacions de Dones Rurals de les Illes Balears, Fademur-Illes Balears, treballa també a UPA-AIA (Unió de Petits Agricultors i Ramaders) des de fa quinze anys, fent tasques burocràtiques, fet pel qual coneix bé les dues realitats del camp, tant la dels despatxos, com la de la terra. Joana Mascaró fa feina el matí a les oficines d'UPA, a Campos, i els capvespres a la finca, on compta amb

l'ajuda dels seus pares, a més de tenir cura de la família (dos fills) juntament amb el seu home. "Són tres feines i per fer-les bé s'ha de ser molt estricte amb els horaris, més encara si tenim en compte que en dues d'elles no hi ha vacances", explica la jove ramadera.

Demanda sobre si ha tengut una dificultat afegida en l'àmbit agrari pel fet de ser dona, la presidenta de Fademur

>>> Les feines al camp son feixugues però si tens molta es poden fer. Les dificultats jo no les veig a les feines del camp, sinó a la societat, a la mentalitat que tenim, sobre tot a l'hora de participar les dones als òrgans de decisió sobre el sector.

es mostra contundent: "En el meu cas no perquè jo faig feina amb els meus pares i perquè sent autèntica passió per la feina de fora vila, i allò important eren les persones, treure la feina endavant, com aquí s'ha fet sempre". "Les feines al camp son feixugues –continua– però si tens molta es poden fer. Les dificultats jo no les veig a les feines del camp, sinó a la societat, a la mentalitat que tenim, sobre tot a l'hora de participar les dones als òrgans de decisió sobre el sector. Hi ha molt poques dones que tinguin un pes important dins el sector i aquí és on veig el desequilibri".

Al principi vaig començar ajudant, i més endavant, amb la feina ja orientada cap a l'àmbit agrari (tot i que es diplomà en Empresa i Activitats Turístiques), es va fer titular de l'explotació. S'Hort de Son Coves produeix 1.200 litres diaris de llet de vaca, que ven en la seva totalitat a un productor mallorquí de derivats lactis, fomentant els productes de proximitat de qualitat i l'economia local.

Joana Mascaró clou que "som una finca petita, però tenim molt clar que no per fer més es guanya més. En un món com l'agrari, has de saber dimensionar-te, fixar-te objectius als que puguis arribar i esforçar-te per aconseguir-ho. I això és allò que hem fet".

Assemblea general del COVIB

Ramon Garcia i Alícia Ruiz passen revista a la situació actual de la institució en el transcurs d'un acte que comptà amb una discreta assistència

El COVIB celebrà el passat 4 d'abril a la seu col·legial la seva assemblea general ordinària. En ella es passà revista a les qüestions d'actualitat de la institució, així com també a altres assumptes que afecten el col·lectiu a les Illes Balears. En el seu informe anual, el president, Ramon Garcia, actualitzà les dades més rellevants, com per exemple que a les Illes Balears hi ha 661 veterinaris col·legiats (a 31 de desembre de 2018), la xifra més alta de sempre, i que l'any passat se col·legiaren 65 manescals, per 28 que se donaren de baixa. En referència a centres veterinaris (clíniques, consultoris i hospitals), a Balears donen servei a la població un total de 183 centres d'assistència veterinària. Per altra banda, s'informà de que el COVIB atorgà 49 beques formatives durant el 2018, dotades amb un total de 18.000 euros, quantitat que es repeteix enguany, i que s'impartiren un total de 16 cursos i/o tallers de les línies formatives clínica i sanitat animal, salut pública, científica i gestió jurídica i empresarial. Quant a identificació d'animals de companyia, el COVIB expedí el passat any 23.161 microxips i 28.754 passaports a veterinaris, i donà d'alta en el Registre d'Identificació d'Animals de Companyia (RIACIB), 18.242 mascotes, la majoria cans.

El RIACIB, precisament, omplí bona part de l'al·locució final de Garcia, que reiterà les disculpes pels problemes que ha donat el Registre des de la implementació del nou



programa. "El RIACIB arrenca amb un problema mal solucionat se'ns enquistà perquè no érem conscient del seu volum, una dimensió que aconseguirem detectar en part gràcies al nou programa. Encara ens dona problemes però hem avançat molt perquè hem fet un esforç molt gros. Vull agrair públicament el personal del Col·legi, la major part de l'equip d'administració, que s'ha implicat com ho ha fet, aguantant tensions, trucades de col·legiats enfadats amb raó... i seva la generosa dedicació per, dia a dia, treure endavant el RIACIB i actualitzar-ne la informació", explicà Garcia.

Durant l'assemblea es donà a conèixer, també, que la Comissió deontològica

del COVIB treballà durant 2018 en la tramitació de 22 expedients relacionats amb mala praxis de col·legiats, amb l'inici de 7 d'ells i la resolució amb sanció d'altres 7. S'informà, així mateix, que el Col·legi figura com a acusació particular en un procediment penal per intrusisme i com a demandant en un recurs contenciós administratiu. Ramon Garcia reiterà la necessitat de denunciar casos de mala praxis perquè es tracta de situacions que deterioren la imatge de la professió veterinària.

Per altra banda, Ramon Garcia informà de les baixes probabilitats que en aquesta legislatura surtin endavant dues normes autonòmiques que el col·lectiu preveia (i en les quals el COVIB ha intervingut en les al·legacions), com són el Decret d'Identificació Animal i, en menor mesura, el Decret de Residus Sanitaris, fet pel qual s'haurà d'esperar al pròxim executiu autonòmic per saber com queden.

L'Assemblea, en la qual s'aprovà la liquidació de comptes de l'exercici 2018 i els pressuposts per a enguany, serví també per xerrar de PRESVET (més informació a la pàgina 16), de les xarxes socials, amb la previsible realització de campanyes, o de les primeres accions de marandatge, amb la producció d'articles amb la nova imatge, més enllà del que s'ha fet fins ara (ferratines i llibretes que es reparteixen en els centres escolars).



Frenazo a la Ordenanza de tenencia de animales de Palma

La norma, que fue presentada en febrero, generando cierta controversia, luego modificada, para ser en principio aprobada en marzo, no ha reunido finalmente los apoyos políticos necesarios

La 'Ordenanza para la tenencia y el bienestar de los animales de familia y domésticos en la sociedad urbana' que el Ayuntamiento de Palma había anunciado a bombo y platillo en febrero, no ha sido finalmente sometida a votación por falta de apoyo político. La norma, cuyo anuncio tuvo un controvertido recibimiento, vio modificado su texto en hasta 25 puntos para, en principio, salir adelante a finales de marzo, pero no ha sido así debido a que Podemos se negó a aprobar el texto, según informó públicamente la regidora Neus Truyol.

Desde el Colegio se tuvo conocimiento de la Ordenanza el mismo día de su anuncio, tras solicitar la prensa reacciones de la institución a su contenido, con medidas como la limitación del número de mascotas en viviendas, la obligación de esterilizar en tres supuestos (gatos que acceden a zonas públicas, perros catalogados como potencialmente peligrosos y aquellos que estén en fincas rústicas), la creación de la Oficina Municipal de Bienestar Animal, el impulso de campañas para alcanzar el 'sacrificio cero'

>>> La norma municipal fue elaborada sin la colaboración del COVIB, que desconocía el trabajo de la Comisión de medio ambiente del Ayuntamiento, y ahora ha quedado en 'stand by'.

o la implantación de un plan de colonias felinas. La reacción de Ramon García, presidente del COVIB, fue de sorpresa al tener conocimiento de la norma ya que, dada la buena relación con el Ayuntamiento, no entendía que no se hubiera tenido en consideración la opinión técnica del colectivo veterinario. Una vez leída y analizada, y pese a desconocer sus detalles, García destacó algunos de sus aspectos, como el fomento de la tenencia responsable, y discutió otros por su ambigüedad o carácter aleatorio, como

fue el caso de la restricción del número de animales. "Algunos puntos hablan mucho de la necesidad de tener un buen cuidado del animal, tenerlo en condiciones de bienestar máximas, de evitar la mayor parte de molestias posibles y, sobre todo, incide mucho en la responsabilidad del propietario tanto en los cuidados como en lo que es la convivencia en espacios públicos o teniendo cuidado con los orines. En fin, hay una serie de cuestiones que son positivas de cara a lo que es la convivencia", refirió el presidente en declaraciones al digital Animal Health.

Sea como fuere, la Ordenanza de animales de Palma ha entrado en estado de 'stand by' a causa de las elecciones y a la espera de sufrir nuevas modificaciones o no, dependiendo de la voluntad política de los próximos inquilinos de Cort. En cualquier caso, el COVIB siempre se prestará a analizar los puntos que se propongan y a dar la opinión técnica al respecto pues, indiscutiblemente, la esencia de una norma de estas características es el bienestar animal y la convivencia entre humanos y animales.



Conferencia de medicina ortomolecular veterinaria aplicada a casos clínicos felinos y caninos

El pasado 16 de marzo, organizada por una marca comercial con la colaboración del Colegio, tuvo lugar en la sede del COVIB una jornada de medicina ortomolecular. La sesión contó con la presencia de los doctores Carlos Vich y Francisco Javier Terán y fue emitida a través del aula virtual para los colegiados y colegiadas de Menorca, Ibiza y Formentera.



Presvet entra en escena a la veterinària de camp

El Ministeri estableix la transmissió electrònica obligatòria de dades de les prescripcions veterinàries d'antibiòtics que es realitzen en les explotacions ramaderes

Enguany s'ha donat una passa en ferm cap a la prescripció veterinària electrònica a Espanya amb l'entrada en vigor, el 2 de gener, del Reial Decret 191/2018, de 6 d'abril, pel qual s'estableix la transmissió electrònica obligatòria de dades de les prescripcions veterinàries d'antibiòtics per a animals productors destinats al consum humà, entre d'altres modificacions. La norma exigeix de forma obligatòria per al veterinarí l'enviament d'informació en format 100% electrònic de les seves receptes amb medicaments antibiòtics al Ministeri d'Agricultura Pesca i Alimentació, independentment del tipus de recepta (ordinària o excepcional) o de si es tracta d'una recepta física en paper, informatitzada o electrònica. Estableix, a més, que ha de ser el veterinarí prescriptor el responsable de l'enviament amb una periodicitat mensual d'aquesta informació. Aquest canvi afecta a les Illes a més d'una quarantena de manescals de camp que treballen amb animals d'abast dins de la cadena alimentària.

Per millorar l'eficàcia d'aquest nou procediment, el Ministeri habilita Presvet, una eina per a la monitorització i vigilància de les prescripcions d'antibiòtics que es realitzen en les explotacions ramaderes. Aquesta aplicació centralitza la informació de les prescripcions incloent part de la informació que compon la recepta veterinària, i que és fonamental per complir l'objectiu de vigilar i controlar l'ús dels antibiòtics en els animals productors d'aliments. Des del Consell General de Col·legis Veterinaris d'Espanya, per la seva banda, es va habilitar la plataforma Prescivet, perquè aquells veterinaris interessats puguin establir una connexió directa amb Presvet i, d'aquesta manera, enviar la informació requerida de forma senzilla, amb la seguretat de generar aquests fitxers electrònics en el format correcte, i d'identificar el sistema concret a què ha d'enviar la informació (autonòmic o estatal).

JORNADA A MALLORCA

El COVIB decidí condensar tota la informació de referència per als col·legiats afectats per aquesta mesura i el passat 11 de febrer organitzà una jornada informativa sobre la base de dades Prescivet amb el responsable de gestió d'aquest projecte, José Luis Abuelo, que va ser completada amb una xerrada sobre la nova normativa i l'aplicació Presvet per part de Maria Rosa Hernández

Nieves, cap de secció tècnica de l'àrea d'higiene de la Subdirecció General de Sanitat d'higiene animal i traçabilitat del Ministeri. La trobada, celebrada a Algaida, serví perquè els assistents, una quarantena, transmetessin els seus dubtes i inquietuds sobre la nova forma de procedir que, en paraules de Tolo Palou, vicepresident del Col·legi, "pretenim que d'alguna forma, una vegada polida, serveixi com a eina de gestió i registre de tractaments sanitaris, com a justificació sanitària per a les explotacions davant la Conselleria, que contribueixi a simplificar processos i, sobretot, que ens ajudi a gestionar i controlar la nostra farmaciola".

Jornadas sobre reproducción equina

Los días 1 y 2 de febrero se celebraron unas jornadas de reproducción equina en Palma, organizada por el COVIB, que contaron con la participación de una veintena de colegiados, y corrieron a cargo del Doctor Antonio Calvo, profesor titular en la Universidad Católica de Valencia desde 2012 en las asignaturas de Clínica y salud de équidos y de reproducción y obstetricia. Se abordaron los principales problemas reproductivos de la especie equina, los protocolos de sincronización e inseminación artificial y, desde la vertiente práctica, aspectos como la preparación de la vagina artificial, el manejo y extracción de semen y la preparación de la yegua para la inseminación.



“El ca del tercer lladra i me molesta”

Veterinaris i administradors de finques aborden en una jornada informativa els aspectes legals i de convivència entre humans i animals en comunitats de propietaris



Els problemes de convivència en comunitat entre els humans i els animals de companyia o altres tipus d'animals, com moixos ferals o coloms, i la forma més adient de combatre'ls o evitar-los, varen ser l'epicentre temàtic de la jornada informativa que es va celebrar el passat 14 de febrer a la seu del Col·legi d'Administradors de Finques de les Illes Balears, a Palma, i que comptà amb l'assistència d'un nodrit conjunt d'administradors i d'alguns veterinaris.

La trobada, coorganitzada per aquesta entitat i el COVIB, comptà amb la presència del president del nostre Col·legi i responsable de zoonosis del Servei de Salut Ambiental de la DG de Salut Pública, Ramon Garcia, qui parlà de les obligacions legals dels propietaris dels animals que conviuen amb persones, dels àmbits de Regulació; Tomàs Camps, veterinar i acreditat pel Col·legi Europeu de Benestar Animal i Medicina del Comportament, qui va fer referència als problemes de comportament (molt comuns i prevalents) dels animals domèstics, especialment el ca i el moix, i els seus efectes en la convivència; Pedro Morell, director veterinar del Centre Sanitari Municipal de Son Reus i coordinador del Servei de Control de Plagues, qui abordà les diferents situacions que poden provocar les colònies de moixos ferals o les plagues urbanes, com és el cas dels coloms, i com s'actua al res-

pecte des de l'Ajuntament de Palma; i Sebastià Romaguera, assessor jurídic del Col·legi d'Administradors de Finques, el qual va fer referència a aspectes normatius de les comunitats de propietaris i de la propietat, expressà una realitat ("hi ha molts de problemes però no plets") i féu una recomanació bàsica per a propietaris: que els animals tinguin una assegurança de responsabilitat civil.

La sessió finalitzà amb una taula rodona en què els ponents respongueren a les qüestions plantejades pel públic i s'aprofundí en alguns assumptes com els tractaments i diagnòstics d'etologia o la importància les colònies felines "controlades" en nuclis de població. Tomàs Camps destacà que un elevat percentatge d'abandonaments es produeixen per problemes de comportament, que generen molèsties a propietaris i/o veïns, i que és necessari temps per a un diagnòstic i tractaments adients.

Pedro Morell, per la seva banda, instà a una major col·laboració públic-privada per informar i denunciar situacions de casos de maltractament i en la gestió del tractament contra les plagues per incrementar l'efectivitat. S'arribà també a la conclusió de la conveniència de comptar amb una entitat supramunicipal d'assessorament tècnic i jurídic a ajuntaments (la majoria de casos tenen un àmbit normatiu municipal) davant la manca de veterinaris municipals o, directament, la manca de mitjans de gestió per a aquests assumptes. El resultat de la jornada seran unes conclusions en les quals s'hi està treballant amb la idea d'editar-les per posar-les a disposició de la ciutadania a les clíniques veterinàries i comunitats de propietaris.





Centre Veterinari Part Forana

*Voleu que els vostres col·legues coneguin com i on feis feina? Si estau interessats en que la vostra clínica surti a la revista **veterinària**, no heu de fer res més que posar-vos en contacte amb el Col·legi mitjançant la pàgina web www.covib.org*

Una mallorquina (Aina Maria Nadal) y un valenciano (Ignacio Sorni) "de pura cepa", acentúa, se conocieron estudiando la carrera de Veterinaria en la Universidad CEU Cardenal Herrera, de la capital del Turia, hace ya unos cuantos años. Desde entonces, han avanzado juntos por las carreteras de la vida en los ámbitos personal y profesional, recorriendo varios escenarios que hoy son muescas en su trayectoria veterinaria, desde Barcelona hasta Mallorca, adonde llegaron en 2011 para, cuatro años y varios trabajos más tarde, abrir su propia clínica veterinaria en Santa María del Camí.

El Centre Veterinari Part Forana es una planta baja, espaciosa, de unos 200 m², con terraza en la parte trasera, situada en la Avenida Jaime III de la localidad d'Es Raiguer, una calle que desemboca en la vía más transitada del pueblo, la *carretera vella d'Inca*. El local era anteriormente la sede de una asociación de perros y gatos con la que Nacho colaboraba y, fruto de la casua-

lidad, al saber de su cierre, se valoró la posibilidad de alquilarlo e iniciar su proyecto en común porque reunía una serie de condiciones que Aina y Nacho buscaban en ese momento: amplio radio geográfico de población, buenas comunicaciones con localidades vecinas... y cercanía con su lugar de residencia. Así, el Centre Veterinari Part Forana fue inaugurado en agosto de 2015, tras una ambiciosa reforma que cambió por completo el aspecto del local, el cual únicamente conservó el embaldosado de cuadros negros y blancos, tipo tablero de ajedrez. Se cambiaron tabiques, distribución y se adquirió el equipamiento médico, parte del cual de segunda mano pero prácticamente nuevo. "Una ganga caída del cielo", dice Nacho.

La pareja de veterinarios abrió la clínica tras un notable bagaje profesional adquirido en centros como ARS Veterinaris, Aragó Hospital Veterinari, el Hospital de Lluçmajor, entre otros, donde trabajaron mucho, aprendieron más y cogieron ideas

FICHA

Nombre: Centre Veterinari Part Forana.

Titulares: Aina Maria Nadal e Ignacio Sorni.

Dirección: Avenida Jaime III, 3. Santa María del Camí.

Teléfono: 971 076 247

Web: @centreveterinaripartforana

E-Mail: info@cvpartforana.es

Abierto desde: agosto de 2015.

Equipo humano que conforma la clínica: tres veterinarios y una ATV.

Especialidades: Cirugía, esterilización, analíticas, vacunaciones, transfusiones, traumatología, cardiología...



>>> Tras varios años en distintos centros de Cataluña y Mallorca, Aina Maria y Nacho decidieron abrir su propia clínica en Santa María del Camí.

para una futura opción de trabajo que siempre estuvo ahí y que en un momento dado, con Aina Maria de baja por maternidad y Nacho trabajando en Lluçmajor, eclosionó. Por ello, proyectaron la clínica en base a su experiencia, con dos amplias consultas, la UCI a continuación del quirófano, una amplia sala multidisciplinar de trabajo y relax, etc. El Centre Veterinari Part Forana cuenta también con sala de Rayos, ecógrafo, sala de hospitalización, laboratorio, recepción y almacén. Lo forman tres veterinarios (los dos titulares y Laura Munar) y una ATV, Yanina Díaz, con quien Nacho había trabajado en el pasado y a la que reclutó en una boda. La clínica abre de lunes a viernes de 9:30 h a 13:30 h y de 16 h a 20 h, y los sábados de 9:30 h a 13 h, para un



total de ofrecer servicio de 44 horas a la semana, y funciona con cita previa.

Antes de abrir, para darse a conocer, explica Nacho que se dedicó a repartir en bici folletos informativos por el pueblo, acompañado por su perra Bruna. Además, decidió personarse en la otra clínica que hay abierta en Santa María para presentarse, algo, por cierto, no muy usual en los tiempos que corren. Después, el boca a boca, un empujoncito de las redes sociales y, esencialmente, su trabajo, hicieron el resto, y hoy, casi cuatro años más tarde, son un negocio plenamente consolidado con visos de crecer y expandirse en los próximos años, como así figura en

su catálogo de intenciones, aunque sin precipitar nada. Su ritmo es constante pero sin apresurarse, y trabajan con una serie de veterinarios colaboradores para casos de trauma (Óscar López), cardiología (Estrella Rodríguez), y derivar casos de neurología y oftalmología a Canis. Lo

último que vemos al salir (al entrar no nos fijamos) es el logo de la clínica, dos perros juntos, que resultan ser un dóberman y un yorkshire que tuvo Nacho en el pasado y que confirman que el Centre Veterinari Part Forana es sin duda una clínica de autor(es).

>>> El Centre Veterinari Part Forana fue inaugurado en agosto de 2015, tras una ambiciosa reforma que cambió por completo el aspecto del local, el cual únicamente conservó el embaldosado de cuadros negros y blancos, tipo tablero de ajedrez.

El colectivo de veterinarios jubilados inicia sus actividades en 2019



El pasado 14 de febrero se celebró el primer encuentro anual del Colectivo de Veterinarios Jubilados de Baleares, que por circunstancias ajenas a sus deseos (cambios en la periodicidad y horario de la misma), no pudo iniciarse con la ya tradicional asistencia a una Misa celebrada en la Cripta de la Iglesia de San Sebastián de recuerdo a los compañeros fallecidos en los años anteriores. En esta ocasión, su ausencia fue igual-

mente recordada y tenida en cuenta al inicio de la comida, que esta vez tuvo lugar en el Celler Pagés de Palma.

Ya en la sobremesa, se trataron las distintas actividades a celebrar durante el primer trimestre, entre las que figuraba como destacada la propuesta de visita al Monasterio de Lluc y otra a alguno de los mercados tradicionales que se celebran en la Isla.

La Fundación A.M.A. aprueba su Plan de Actuación 2019

El patronato de la Fundación A.M.A., presidido por Diego Murillo y compuesto por 14 prestigiosos profesionales sanitarios, entre los que figuran los presidentes de los Consejos Generales de Farmacéuticos, Médicos, Odontólogos y Veterinarios, el Presidente y Secretario General de A.M.A. Seguros y destacadas personalidades de Asociaciones Profesionales y Científicas, aprobó el pasado 13 de diciembre el Plan de Actuación 2019, en el que se encuentran las nuevas iniciativas que la institución pondrá en marcha y apoyará a lo largo de este año.

La Fundación A.M.A. seguirá centrando su actividad en 2019 en tres pilares fundamentales: el apoyo a la formación de los futuros profesionales sanitarios a través de la concesión de becas; la divulgación científica, mediante la convocatoria de premios y ayudas a la formación; y el apoyo a organizaciones sin ánimo de lucro en proyectos sociales.

De este modo, en 2019 continuará su programa de Becas de posgrado en Sanidad incluyendo, además de las tradicionales ayudas para médicos, enfermeros, farmacéuticos y psicó-



logos, becas para la formación de biólogos, físicos y químicos como en la anterior edición, según ha informado Diego Murillo. Así, este año se convocarán un total de 124 becas a la formación de futuros profesionales sanitarios, entre las que se encuentran las 11 ayudas para profesionales veterinarios.



Algunas consideraciones sobre los estudiantes en prácticas y becarios en el ámbito veterinario

Una de las novedades introducidas por el Real Decreto-Ley 28/2018, de 28 de diciembre, en su Disposición Adicional Quinta, es la asimilación como trabajadores por cuenta ajena de aquellas personas que desarrollan programas de formación y prácticas no laborales y académicas. Esta novedad tiene una importante incidencia en el ámbito de la Seguridad Social en tanto en cuanto a partir de una fecha aún por determinar (luego abordaremos esta cuestión) este colectivo quedará comprendido en el Régimen General de la Seguridad Social, con las respectivas obligaciones de dar de alta y cotizar por el formante durante el periodo de prácticas formativas o la realización de prácticas no laborales en empresas.

Desde un punto de vista práctico esta novedad plantea muchas cuestiones, desde este artículo las intentaremos abordar:

1. ¿A qué personas puede afectar esta nueva asimilación?

Pues principalmente afectará a aquellos *estudiantes* que, para terminar sus estudios, ya sean universitarios o de formación profesional, necesitan realizar unas prácticas no laborales en una empresa. Como ejemplo nos sirve un estudiante de veterinaria que necesita realizar unas prácticas en una consulta o clínica veterinaria.

2. ¿A quién corresponde cumplir con las obligaciones en materia de Seguridad Social? Lo cierto es que en el Real Decreto-Ley 28/2018 no se despeja esa duda, en el caso de prácticas y programas de formación remunerados, los coloquialmente denominados "becarios", se deberá estar a la normativa aplicable a cada caso. En el caso de las prácticas y programas formativos no remunerados, es decir aquel alumno que necesita realizar unas prácticas en una empresa para finalizar sus estudios, en un principio corresponderá a la empresa donde el alumno desarrolla sus prácticas. Sobre este último punto cabe destacar que la norma permite pactar en el convenio o en el acuerdo de cooperación que debe existir entre empresa y el centro educativo, que la obligación la asumirá el centro, algo que en estos últimos meses ha traído bastante problemática, ya que en la práctica traslada al convenio o acuerdo de cooperación determinar quién pagará los costes de Seguridad Social. Es fácil pensar que las empresas aceptarán que los alumnos de los centros educativos finalicen sus estudios en su empresa si aquellos asumen el coste de Seguridad Social, por el contrario, los centros educativos (Universidades o Institutos de formación profesional) obviamente desearán que sean las empresas las asuman dicha obligación. Desde luego la problemática está servida.

3. ¿Desde cuándo nacerá la obligación? El Real Decreto-Ley 28/2018, de 28 de diciembre, fue publicado en el Boletín Oficial del Estado el pasado 29 de diciembre de 2018 y entró en vigor el pasado 1 de enero del 2019, por lo que podía deducirse que dicha obligación nació el día de su entrada en vigor, pero resulta que el nacimiento de la obligación queda finalmente condicio-

nado a la publicación de una norma de desarrollo, por lo tanto, de momento no ha nacido ningún tipo de obligación, quedando condicionado a la publicación del Reglamento. También es importante añadir que la nueva obligación surgirá únicamente para aquellas personas cuya participación en programas de formación o realización de prácticas no laborales y académicas empiecen a partir del día primero del mes siguiente a la entrada en vigor del Reglamento. Esto significa que si ahora mismo una empresa tiene un estudiante cuyas prácticas no laborales empezaron el 11 de enero del 2019, nunca se verá afectado; en cambio, si hipotéticamente el reglamento entrara en vigor el 31 de marzo del 2019, todas aquellas personas que empiecen sus programas de formación o prácticas no laborales el 1 de abril del 2019 sí estarían afectadas por lo previsto en el Real Decreto Ley 28/2018 y sus normas de desarrollo.

4. ¿Qué coste tendrán las nuevas obligaciones en materia de Seguridad Social? En primer lugar, es importante aclarar que la primera obligación de esta nueva asimilación nace en materia de afiliación y alta en la Seguridad Social, obligación que de no cumplirse podría derivar importantes sanciones por parte de la Inspección de Trabajo y Seguridad Social. Si un alumno en prácticas no laborales empieza en el mes siguiente a la entrada en vigor del reglamento, se le debe comunicar con carácter previo al asesor laboral para que realice la oportuna afiliación y alta del alumno. Una vez de alta, nace la obligación de cotizar, dicha cotización a la Seguridad Social se efectuará aplicando las reglas de cotización por contingencias comunes (quedan excluidas las contingencias de desempleo, fondo de garantía salarial y formación profesional) de los contratos para la formación y aprendizaje. Para el año 2019 tendremos una cuota única mensual de 51,05 € por contingencias comunes, de los que 42,56 € serán a cargo del empresario y 8,49 € a cargo del estudiante, y de 5,85 € por contingencias profesionales, en este caso todo a cargo del titular de la obligación. En total, quien asuma la obligación (según lo dicho en el punto 2) tendrá un gasto a cargo de **48,41 euros mensuales**.

Por normal general, una vez acabadas las prácticas no laborales, siguiendo con el ejemplo del estudiante en veterinaria, el que era estudiante pasaría a ser licenciado en veterinaria por haber superado todas las materias teóricas y prácticas. Aun así, entrar en el mercado laboral sigue siendo difícil. En este sentido, el Real Decreto Legislativo 2/2015, de 23 de octubre, por el que se aprueba el texto refundido de la Ley del Estatuto de los Trabajadores, regula en su artículo 11 los denominados contratos formativos, que nada tienen que ver con aquellas prácticas no laborales necesarias para poder finalizar los estudios. Aquí ya entramos de cabeza en el ámbito de las relaciones laborales y las respectivas obligaciones en materia laboral y de Seguridad Social, que bien merecen analizar en profundidad en otro artículo.



PRESENTAT PER CONSULTA VETERINARIA SOFÍA SÁNCHEZ

Sofía Sánchez Oliveira

Gato castrado de raza Persa indoor estricto, de 14 años de edad. En correcto estado de vacunación y de desparasitación interna y externa. Dieta habitual hipoalérgica de RyC desde hace un año, cuando fue diagnosticado de pancreatitis crónica. Medicación actual: enzimas pancreáticas administradas con las comidas. Acude a la consulta por cambio de comportamiento desde hace unos días, inicio de vocalizaciones y dificultad para subir a los sitios. No hay signos de PD/PU, ni signos gastrointestinales, ni respiratorios. Tampoco muestra cambios en el apetito conservando el peso con una CC 7/10. Sin pérdida de masa muscular ni grasa significativa.

¿Cuáles son las principales enfermedades que podrían causar estos signos de enfermedad en nuestro paciente sénior?
¿Cómo empezarías el examen clínico y que pruebas realizarías?

cas clínic. resolució

Las principales enfermedades que pueden afectar al paciente senior son: Osteoartritis - Disfunción cognitiva- Dolor - Neoplasia- Enfermedad crónica- Hipertiroidismo.

Nuestro gato es un paciente de trato amable en la consulta y tranquilo, lo que permitió un primer examen rápido donde destacó la presencia de un soplo sistólico de grado medio con aumento de la frecuencia cardíaca (160 lpm). Antes de proseguir con el examen, se realizó la medición de la presión arterial con el sistema oscilométrico no invasivo, resultando una PAS de entre 160-170mmHg. Se continuó el examen clínico encontrando dolor a la palpación de la región lumbosacra. El examen del fondo de ojo con oftalmoscopio directo fue normal, al igual que la palpación de la región tiroidea.

La hipertensión crea una morbilidad alta, sobre todo en el paciente felino de edad avanzada y hay diferentes tipos:

- 1. Primaria o idiopática: (13-24%).
2. Secundaria: Enfermedad renal crónica: (16-61%).
> Hipertiroidismo (10-30%).
> Hiperaldosteronismo.
> Feocromocitoma.

3. Terciaria, situacional o de "bata blanca".

Y los principales órganos diana dañados por esta patología son el ojo, el corazón, los riñones y el SNC.

Ante esta situación, se planteó de forma temporal estar ante una hipertensión situacional por dolor administrando analgesia (buprenorfina) y se reevaluó al paciente en 24h. En el control, mostró una mejoría significativa en cuanto a mayor movilidad y actitud, pero la PAS y auscultación permanecían sin cambios. Se propuso realizar hemograma y bioquímica completa, que resultaron normales, y se envió a un laboratorio externo: SDMA, niveles de T4 total, fructosamina y NT-proBNP, además de urianálisis y UPC, que resultaron todos normales excepto SDMA 17µg/dl (0-14).



Durante las 24-72h, cuando se esperaban los resultados, se decide iniciar el tratamiento con Amlodipino, a dosis de 0.625mg/día/gato, además de entrenar al propietario en el uso del sistema de medición de presión Oscilométrico, permitiendo así ser empleado en casa por el dueño realizando un control continuado de la presión. Durante este periodo, el paciente tuvo un episodio leve de epistaxis con PAS en casa de 190-200mmHg y frecuencia cardíaca de 170lpm, por el cual se incrementó el Amlodipino a 1.25mg/día/gato. Los valores se normalizaron hasta 150-160mmHg, sin presencia de alteraciones en fondo de ojo persistentes aunque sí un incremento en el valor de creatinina en 2.23mg/dl, que en 48h se normalizó. Sin el paciente estabilizado y persistencia de la taquicardia, se enviaron imágenes de cortes ecocardiográficos para el estudio cardiaco a la plataforma de telediagnóstico, y se inició el uso de Atenolol a 6.25mg/día/gato, con la continua monitorización de la tolerancia de los fármacos y su eficacia con la medición ambulatoria de la presión en casa. La ecocardiografía confirmó la presencia de cambios cardíacos hipertrofos compatibles por enfermedad hipertensiva (ratio AI/AO normal, hipertrofia generalizada moderada 3-4 mm, además de NT-proBNP normales).

Solo tras el inicio del Atenolol, el pa-

ciente fue controlado con PAS estables entre 140-150mmHg y frec cardíaca 130-140lpm.

Se procedió a continuar con el protocolo diagnóstico, realizando radiografía de tórax y abdomen (cambios compatibles con osteoartritis), y ecografía abdominal para especial valoración de los riñones y glándulas adrenales, imágenes que fueron nuevamente enviada a la plataforma diagnóstica y que fueron normales.

Según todo el trabajo realizado, la hipertensión del paciente fue clasificada dentro del grupo de primaria/idiopática. La ecocardiografía de control realizada a los 3 meses mostró la correcta remodelación cardíaca como respuesta al tratamiento, y la evolución de los análisis renales realizados revelan en la actualidad un SDMA de 19 (ligera progresión) con UPC de 0.3, estableciendo así el inicio de ERC en nuestro paciente, ya sea como patología desarrollada dentro de la hipertensión o como evolución en nuestro paciente senior.

El paciente continúa estable y realizando una vida activa, con una PAS de 140-150mmHg de media, con Amlodipino 1.25mg/día y Atenolol a 0.625mg/día/gato con frecuencia de 130lpm, realizando las mediciones de presión en casa (además de las realizadas en las visita control en la consulta) como sistema ambulatorio de "Holter casero" cada 1.5meses aproximadamente.

COL·LEGIATS

ALTES

1185 - Carlota Ladaría Ramón

Des de l'1 de gener de 2019

1186 - Ricardo Jesús Selma Navarro

Des de l'1 de febrer de 2019

1124 - Teresa Oliver Roca

Des de l'1 de febrer de 2019

1187 - Erika Poggiolini

Des de l'1 de febrer de 2019

1188 - Guillem Riera Pascual

Des de l'1 de febrer de 2019

1189 - Sara Isabel Padial Ibarrola

Des de l'1 de febrer de 2019

1190 - Elena Cardona Sanjuán

Des de l'1 de març de 2019

1191 - Verónica Marcos Martínez

Des de l'1 de març de 2019



BAIXES

250 - Josep Cerdá Mulet

Des del 31 de desembre de 2018

286 - Pablo García Vanrell

Des del 21 de gener de 2019

1043 - Marta Cifre Ferriol

Des del 22 de gener de 2019

1053 - Alejandro Yeste Iglesias

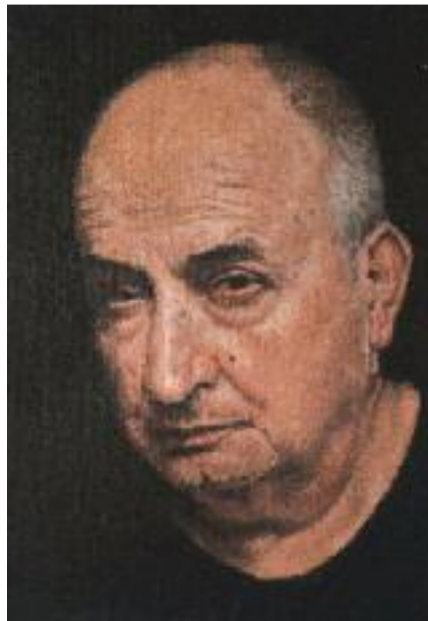
Des del 4 de febrer de 2019

1161 - Jacinto Moraga Moreno

Des de l'1 d'octubre de 2018

1058 - María Frau Tascón

Des del 31 de gener de 2019



CENTRES VETERINARIS

ALTES

Veterinària Costitx

C/ Major, 5 baixos

07144 Costitx

Titular: **M^a Neus Sabater Jofre****Clínica Veterinaria Can Picafort**

Passeig Colon, 77A

07458 Ca'n Picafort

Titular: **Joan Oliver Porquer****Vilazoo Veterinaris Maria**

C/ Sa Quintana, 3, cant C/ Sant Miquel

07519 Maria de la Salut

Titulars: **M^a Amparo Ortuñez Navarro****i Catalina Serra Bisquerria**

El COVIB recibe la fuerza expresiva

DE CARMEN CAÑADAS

El trabajo de la artista **Carmen Cañadas** (Almuñécar, Granada, 1959), residente en Mallorca desde hace más de tres décadas, ha permanecido expuesto en la recepción de la sede colegial durante el primer trimestre del año. Han sido una decena de 'máscaras', rostros expresivos de gran contraste, que no han dejado indiferente a nadie. Pintora de vocación, autodidacta, ha tomado parte en un sinfín de exposiciones desde 1974 hasta nuestros días y ha conseguido diferentes reconocimientos, como por ejemplo en el Certamen de Arte Creativo Aina Maria Lliteras de Artà, el Certamen Internacional de pintura Casa Regional de Castilla León, el Certamen Internacional de Arte Erótico de Palma de Mallorca, el XXVIII Certamen de Pintura de Marratxí o el certamen internacional 'Art Revolución Taipei', de Taiwán, en 2017, donde fue finalista.

ART AL COVIB



*Con la tranquilidad de contar
con un baremo fijo.*

ESTAMOS
CON USTED
DURANTE SU BAJA
LABORAL

Siéntase seguro en situaciones adversas

LE ASEGURAMOS EN CASO DE QUE TENGA
UN ACCIDENTE O ENFERMEDAD.

Con el nuevo Seguro de Baja Laboral, A.M.A. proporciona a sus mutualistas una cantidad económica* para compensar la falta de ingresos durante la baja laboral.

COBERTURAS BÁSICAS:

- ✓ INCAPACIDAD TEMPORAL POR ENFERMEDAD
- ✓ INCAPACIDAD TEMPORAL POR ACCIDENTE



www.amaseguros.com

971 71 49 82 / 902 30 30 10

Síguenos en      

y en nuestra APP 

A.M.A. PALMA DE MALLORCA

Barón de Pinopar, 10 Tel. 971 71 49 82 pmallorca@amaseguros.com

[*] La cantidad económica diaria queda previamente fijada en las condiciones de la póliza. Indemnización según baremo